

AKTI VIII. MEĐUNARODNOG KOLOKVIJA O PROBLEMIMA RIMSKOG PROVINCIJALNOG UMJETNIČKOG STVARALAŠTVA

AKTEN DES VIII. INTERNATIONALEN KOLLOQUIUMS ÜBER PROBLEME DES PROVINZIALRÖMISCHEN KUNSTSCHAFFENS

THE PROCEEDINGS OF THE 8TH INTERNATIONAL COLLOQUIUM ON PROBLEMS OF ROMAN PROVINCIAL ART

LES ACTES DU VIII^{ÈME} COLLOQUE INTERNATIONAL SUR LES PROBLÈMES DE L'ART PROVINCIAL ROMAIN

ZAGREB 5.-8. V. 2003.

RELIGIJA I MIT KAO POTICAJ RIMSKOJ PROVINCIJALNOJ PLASTICI

RELIGION UND MYTHOS ALS ANREGUNG FÜR DIE PROVINZIALRÖMISCHE PLASTIK

RELIGION AND MYTH AS AN IMPETUS FOR THE ROMAN PROVINCIAL SCULPTURE

LA RELIGION ET LE MYTHE COMME INSPIRATION POUR LA SCULPTURE ROMAINE PROVINCIALE

Copyright © 2005.
Golden marketing-Tehnička knjiga, Zagreb
Odsjek za arheologiju Filozofskog fakulteta u Zagrebu
Sva prava pridržana

Nakladnik
Golden marketing-Tehnička knjiga
Jurišićeva 10, Zagreb

Za nakladnika
Ana Maletić

Sunakladnici
Odsjek za arheologiju Filozofskog fakulteta Sveučilišta u Zagrebu
Arheološki muzej, Zagreb

Recenzenti
prof. dr. sc. Aleksandar Durman
prof. dr. sc. Tihomila Težak Gregl

Motiv na naslovnici
Reljef Dijane kipara Maksimina iz Prološca kod Imotskog. Arheološki muzej – Split
(snimio Tonći Seser, fotograf Arheološkog muzeja – Split)

AKTI VIII. MEĐUNARODNOG KOLOKVIJA O PROBLEMIMA RIMSKOG PROVINCIJALNOG UMJETNIČKOG STVARALAŠTVA

AKTEN DES VIII. INTERNATIONALEN KOLLOQUIUMS
ÜBER PROBLEME DES PROVINZIALRÖMISCHEN KUNSTSCHAFFENS
THE PROCEEDINGS OF THE 8TH INTERNATIONAL COLLOQUIUM
ON PROBLEMS OF ROMAN PROVINCIAL ART

LES ACTES DU VIII^{ÈME} COLLOQUE INTERNATIONAL
SUR LES PROBLÈMES DE L'ART PROVINCIAL ROMAIN

ZAGREB 5.-8. V. 2003.



RELIGIJA I MIT KAO POTICAJ RIMSKOJ PROVINCIJALNOJ PLASTICI

RELIGION UND MYTHOS ALS ANREGUNG FÜR DIE PROVINZIALRÖMISCHE PLASTIK

RELIGION AND MYTH AS AN IMPETUS FOR THE ROMAN PROVINCIAL SCULPTURE

LA RELIGION ET LE MYTHE COMME INSPIRATION POUR LA SCULPTURE ROMAINE

PROVINCIALE

UREDNICI

MIRJANA SANADER

ANTE RENDIĆ MIOČEVIĆ

SURADNIK

DOMAGOJ TONČINIĆ

Zagreb, 2005.

SADRŽAJ

PREDGOVOR _____ 9 BY MIRJANA SANADER	EINE SCHILDAMAZONOMACHIE AUS NASSENFELS _____ 101 VON GERHARD BAUCHHENS
FOREWORD _____ 11 BY MIRJANA SANADER	BAUPLASTIK AUS DEM BEREICH DES PODIUMTEMPELS VON BADENWEILER (D) _____ 107 VON GABRIELE SEITZ
FUNERARY MONUMENTS FROM DALMATIA, ISTRIA AND THE CROATIAN PART OF PANONNIA. A COMPARATIVE STUDY _____ 13 BY NENAD CAMBI	AUGUSTA RAURICA, EINE STATUETTENGRUPPE AUS WEISSEM PFEIFENTON _____ 115 VON TEODORA TOMASEVIC BUCK
LES STELES FUNERAIRES A PERSONNAGES ORIGINE DES THÈMES, MODÈLES ET DATES À TRAVERS L'EMPIRE ROMAIN _____ 31 DE FRANÇOIS BRAEMER	ATTIS, PARTHER UND ANDERE BARBAREN. EIN BEITRAG ZUM VERSTÄNDNIS VON ORIENTALENDARSTELLUNGEN AUF GRABSTEINEN DER NÖRDLICHEN PROVINZEN _____ 121 VON ALICE LANDSKRON
FLEXIBLE INTENT: SHIFTING VALUES & DISCREPANT MEANINGS IN ROMANO-BRITISH RELIGIOUS SCULPTURE _____ 53 BY MIRANDA ALDHOUSE-GREEN	BEMERKUNGEN ZU DEN FREISTEHENDEN GRABMEDAILLONS IN NORICUM _____ 131 VON ELISABETH WALDE
CIVILIAN SCULPTORS AND THE CREATION OF ROMANO-BRITISH CIVILISATION IN SOUTHERN BRITAIN _____ 59 BY MARTIN HENIG	DIE DIONYSISCHEN DREIFIGURENRELIEFS VON HARTBERG UND BAD WALTERSDORF (STIEFERMARK) _____ 141 VON ERWIN POCHMARSKI UND MARGARETHA POCHMARSKI-NAGELE
TYPLOGIE ET DÉCOR DES MONUMENTS FUNÉRAIRES DE L'ARMORIQUE ROMAINE _____ 65 DES JEAN-YVES ÉVEILLARD/YVAN MALIGORNE	SPUNTI DI RIFLESSIONE SU ALCUNI ASPETTI DEL CULTO DI BELENO E DI ANTINOO _____ 157 ANNALISA GIOVANNINI
LA TOMBE MONUMENTALE DE <i>NASUM</i> (GAULE BELGIQUE): RÉFLEXIONS SUR LE SYMBOLISME DES GRANDS MONUMENTS SÉPULCRAUX DU NORD-EST DE LA GAULE _____ 75 DE JEAN-NOËL CASTORIO	MANI ALZATE, MAINS LEVÉES, ERHOBENE HÄNDE. A PROPOSITO DI UN SARCOFAGO DELLA COLLEZIONE DI FRANCESCO DI TOPPO _____ 175 BY FULVIA CILIBERTO/FULVIA MAINARDIS
IUPPITERGIGANTENSÄULEN IM MUSEUM VON METZ – LA COUR D'OR _____ 85 VON HANNELORE ROSE UND ISABELLE BARDIÈS	CULT AND MYTHOLOGICAL REPRESENTATIONS AS DECORATIVE ELEMENTS OF PUBLIC BUILDINGS IN ROMAN POLA _____ 185 BY KRISTINA DŽIN
DER SARKOPHAG DER CORNELIA IACAENA. EIN FRÜHER GIRLANDENSARKOPHAG IN ARLES _____ 91 VON STEPHANIE BÖHM	
ÜBERLEGUNGEN ZUR FORTUNA VON BERMEI _____ 95 VON PATRICIA SCHWARZ	

RELIEFS AND SCULPTURES OF DEITIES AND MYTHOLOGICAL REPRESENTATION AS DETERMINING FACTORS OF THE SPIRITUAL LIFE IN ANTIQUE ISTRIA _____ 191 BY VESNA GIRARDI-JURKIĆ	EIN JUPITERTORSO AUS DEM AUXILIARKASTELL IN IŽA (SLOWAKEI) _____ 293 VON KLÁRA KUZMOVÁ
STATUE OF A ROMAN GODDESS FROM THE FORUM OF PULA _____ 197 BY ALKA STARAC	RÖMISCHE GÖTTER UND MYTHISCHE GESTALTEN AUS POETOVIO AUF STEINDENKMÄLERN IM LANDESMUSEUM PTUJ _____ 299 VON MOJCA VOMER GOJKOVIČ
THE ICONOGRAPHY OF INDIGENOUS CULTS IN NORTHERN LIBURNIA _____ 201 BY ROBERT MATIJAŠIĆ	JÜNGLINGSGESTALTEN MIT WAFFE AUF PANNONISCHEN GEMMEN _____ 305 VON TAMÁS GESZTELYI
AFTERLIFE IDEAS ON MILITARY MONUMENTS IN NARONA HINTERLAND ____ 205 BY RADOŠLAV DODIG	MACHTSPLITTER – ARCHITEKTURTEILE AUS DER KAISERRESIDENZ SIRMIIUM (SREMSKA MITROVICA) _____ 311 VON CHRISTINE ETEL
RELIGION AND MYTH ON MONUMENTS FROM ZADAR AND SURROUNDINGS IN THE ARCHAEOLOGICAL MUSEUM IN ZADAR _____ 213 BY KORNELIJA A. GIUNIO	EINE NEUE BILDHAUERWERKSTATT IM OBERLAND DES BALATON (PLATTENSEE)? _____ 319 VON SYLVIA PALÁGYI
KULTSKULPTUREN AUS DER ANTIKEN STADT SENIA _____ 223 VON MIROSLAV GLAVIČIĆ	DIE GIGANTEN VOM PFAFFENBERG BEI CARNUNTUM _____ 329 VON GABRIELLE KREMER
RELIEFS OF THE LABOURS OF HERACLES ON A ROMAN “SARCOPHAGUS” IN THE CHURCH OF ST CAIUS IN SOLIN ____ 229 BY JASNA JELIČIĆ-RADONIĆ	DURCHBROCHEN GEARBEITETE WEIHLRELIEFS AUS DAKIEN _____ 337 VON ALFRED SCHÄFER
RELIGIOUS TESTIMONIES FOUND ON ROMAN GEMS FROM DALMATIA KEPT IN THE ARCHAEOLOGICAL MUSEUM IN VENICE _____ 237 BY BRUNA NARDELLI	CULT SYMBOLS AND IMAGES ON FUNERARY MONUMENTS OF THE ROMAN PERIOD IN THE CENTRAL SECTION OF DARDANIA _____ 343 BY EXHLALE DOBRUNA-SALIHU
HVCVSOVE – “THIS IS WHERE SACRIFICES WERE OFFERED” – ARCHAEOLOGICAL FINDS IN THE SUBSTRUCTIONS OF DIOCLETIAN’S PALACE IN SPLIT _____ 243 BY TAJMA RISONDO	DIE PLASTISCHE AUSSTATTUNG VON HEILIGTÜMERN DES THRAKISCHEN REITERS IM TERRITORIUM VON PHILIPPOLIS (PLOVDIV) _____ 351 VON MANFRED OPPERMANN
SOME EXAMPLES OF LOCAL PRODUCTION OF MITHRAIC RELIEFS FROM ROMAN DALMATIA _____ 249 BY GORANKA LIPOVAC VRKLJAN	NOVAE – STELES WITH REPRESENTATIONS OF BIRDS _____ 363 BY PIOTR DYCZEK
DIANA AND THE FAWN _____ 259 BY MARINA MILIČEVIĆ BRADAČ	PAST AND PRESENT: NOTES ON THE IDENTITY OF ROMAN IMPERIAL SMYRNA _____ 373 BY CARLO FRANCO
TYOLOGY OF MITHRAIC CULT RELIEFS FROM SOUTH-EASTERN EUROPE _____ 269 BY ŽELJKO MILETIĆ	OMNIPOTENS ET OMNIPARENS DEA SYRIA. ASPECTS OF HER ICONOGRAPHY _____ 381 BY ILONA SKUPINSKA-LOVSET
THE ANCIENT CULTUAL UNITY BETWEEN THE CENTRAL ADRIATIC LITTORAL AND THE DELMATIAN HINTERLAND _____ 275 BY MARIN ZANINOVIC	ANTAIOS, AN EGYPTIAN GOD IN ROMAN EGYPT: EXTRACTING AN ICONOGRAPHY _____ 389 BY DONALD BAILEY
EINE UNVERÖFFENTLICHTE GRABSTELE AUS TILURIUM _____ 281 VON DOMAGOJ TONČINIĆ	THE PAMPHILI OBELISK: TWO NOTES ON PHARAONIC ELEMENTS IN DOMITIAN IDEOLOGY _____ 399 BY EMANUELE M. CIAMPINI
FORTUNA-NEMESIS STATUES IN AQUINCUM _ 287 BY KRISZTINA SZIRMAI	

ROMANIZING BAAL: THE ART OF SATURN WORSHIP IN NORTH AFRICA _____	403	RÖMISCHE STEINDENKMÄLER IN DER WEB-PLATTFORM WWW.UBI-ERAT-LUPA.ORG _____	441
BY ANDREW WILSON		VON FRIEDERIKE HARL UND KURT SCHALLER	
THE SYNCRETISM OF BELIFES AS EXPRESSED IN ROMAN PROVINCIAL SCULPTURE _____	409	‘STEIN – RELIEF- INSCRIFT’. KONTUREN EINES FORSCHUNGSPROJEKTES _____	449
BY CLAIRE K. LINDGREN		VON CH. HEMMERS, ST. TRAXLER, CH. UHLIR UND W. WOHLMAYR	
ÜBERALL (GÖTTER)GLEICH? – THEOMORPHE BILDNISSE DER FRAUEN DES RÖMISCHEN KAISERHAUSES _____	415	EIN NEUFUND AUS DER STEIERMARK _____	455
VON ANNETTA ALEXANDRIDIS		VON BERNHARD HEBERT	
‘DIE TREFFLICHE GRUPPE DER FLUCHT DES ÄNEAS’. EIN TROIANISCHES THEMA IN DER PROVINZ: DIE AENEAS-GRUPPE IN STUTT GART UND VERWANDTE DARSTELLUNGEN. ZU IKONOGRAPHIE UND BEDEUTUNG. _____	423		
VON JUTTA RONKE			
DIE BEFRACHTUNG GÄNGIGER GRIECHISCH-RÖMISCHER SYMBOLE MIT NEUEN RELIGIÖSEN INHALTEN AUF DEN RELIEFS DER MITHRASMYSTERIEN _____	433	PROGRAM KOLOKVIJA (PROGRAMM, PROGRAM, PROGRAMME) _____	457
VON MARIA WEISS		SUDIONICI (TEILNEHMER, PARTICIPANTS, PARTICIPANTS) _____	459

EINE SCHILDAMAZONOMACHIE AUS NASSENFELS

VON GERHARD BAUCHHENS

Nassenfels, der römerzeitliche *vicus Scuttarensum*,¹ dessen Name möglicherweise mit dem antiken Namen des lokalen Flüsschens Schutter zusammenhängt, liegt etwa 20 Kilometer südlich des Limes an einem Straßenknoten, an dem von der Straße Augsburg–Regensburg vor allem in nördliche Richtung Straßen abzweigten. Die erste römische Ansiedlung am Ort war ein Holzerde-Kastell, das zu Beginn des 2. Jahrhunderts aufgegeben wurde, weil die Truppen an die endgültige Limeslinie vorverlegt wurden.

Von der Zivilsiedlung, die sich an den Straßen und über dem Lager bildete sind, da der moderne Ort über ihm liegt, nur wenige Reste bekannt:² das sich kreuzende Straßensystem und Grundmauern von einigen Häusern und ein – für einen eher ‘unbedeutenden’ *vicus* – großer Bau, in dem wohl die lokale Verwaltung residierte und in dessen Umgebung auch ein heiliger Bezirk vermutet wird.

“Nassenfels zeichnet sich durch einen seltenen Reichtum an erhaltenen figürlichen Steindenkmälern” aus. So leitete F. Wagner seinen Beitrag ‘Die römischen Bildwerke des Eichstätter Gebietes’ im 1926 erschienenen Katalog des Eichstätter Museums ein.³ Allerdings sind Objekte wie der auf das Jahr 207 datierte Genius, ein Togatus oder der Grabstein des Primitius Montanus Ausnahmen:⁴

Der größte Teil des Materials – im CSIR immerhin ca. 70 Nummern⁵ – besteht aus Fragmenten, die 1907 in einem ‘Depot’ gefunden wurden. Nur in Parenthese sei gesagt, dass der Togatus und ein weiteres Skulpturfragment in einem Steinbruch nahe bei dem Ort zutage kamen, in dem das Material, aus dem sie gefertigt wurden, ansteht.⁶ Es gab also offensichtlich zumindest zeitweise eine eigene Bildhauerwerkstatt beim *vicus Scuttarensum*.

Die in der Antike sicher absichtlich so stark zerstörten Nassenfeler Skulpturen waren auch nach ihrer Auffindung nicht nur vom Glück verfolgt. Zwar beschrieb Wagner in dem schon erwähnten Katalog⁷ alles damals vorhandene, aber am Ende des 2. Weltkriegs wurden die Eichstätter Museumsbestände geplündert und teilweise zerstört.⁸ Von der Schildamazonomachie, mit der sich dieser Beitrag beschäftigt, sind seither nur noch zwei Fragmente erhalten⁹. Die Dokumentation im Eichstätter Museum ist mager: Ein Foto eines Teils des Schildes und eine Fotografie der Wagnerschen Rekonstruktion (Abb. 1), die auch von Espérandieu¹⁰ abgebildet wurde. Wir sind also in vielen Punkten, vor allem in der Rekonstruktion der oberen Kampfgruppe, auf Wagners Angaben angewiesen.

¹ Zu Nassenfels: O. Böhme, *Zur Topographie des römischen Nassenfels*. Bayer. Vorgeschbl. 26, 1961, 143ff.; W. Czysz/K. Dietz/Th. Fischer/H.-J. Kellner, *Die Römer in Bayern* (Stuttgart 1995) 485f.

² Czysz u.a. (Anm. 1) 486 Abb. 182.

³ F. Wagner, *Die römischen Bildwerke des Eichstätter Gebietes*. In: F. Winkelmann, *Eichstätt. Sammlung des Historischen Vereins*. Kat. West- u. Süddt. Altertumsamml. 6 (Frankfurt/Main 1926) 246.

⁴ G. Gamer/A. Rüsich, *CSIR Deutschland I 1: Raetia (Bayern südlich des Limes) und Noricum (Chiemseegebiet)* (Bonn 1973): Genius: 69 Nr. 235 Taf. 69; Togatus: 67f. Nr. 231 Taf. 68; Grabstein des Primitius Montanus: 67 Nr. 229 Taf. 68.

⁵ Gamer/Rüsich (Anm. 4) 67–79 Nr. 229–312. Aus dem Fund von 1907 stammen: Nr. 241–258; 260; 262–266; 268–297; 302–304; 309–312.

⁶ H.-J. Kellner, *Neue römische Skulpturen aus Nassenfels, Landkreis Eichstätt*. In: J. Werner (Hrsg.), *Aus Bayerns Frühzeit. Festschr. F. Wagner*. Schr. Bayer. Landesgesch. 62 (München 1962) 205ff. Taf. 18ff.

⁷ Vgl. Anm. 3.

⁸ Ich danke Herrn A. J. Günther, Eichstätt, der mir auch die Vorlagen zu den Abbildungen 1 und 2 zur Verfügung stellte, für seine Auskünfte.

⁹ Gamer/Rüsich (Anm. 4) 70 Nr. 243 Taf. 72.

¹⁰ Espérandieu, *Recueil Germanie* 725.



ABB. 1 NASSENFELS, SCHILDAMAZONOMACHIE. REKONSTRUKTION VON F. WAGNER. FOTO MUSEUM FÜR UR- UND FRÜHGESCHICHTE, EICHSTÄTT.

Der aus ursprünglich zehn Fragmenten rekonstruierte Schild, Wagner nennt in seinem Katalog sieben Inventarnummern, hatte einen Durchmesser von etwa 35–40 cm, wie sich aus der Krümmung der Randfragmente errechnen lässt. Wagner weist ausdrücklich darauf hin, dass an den erhaltenen Randstücken nirgends eine Hand oder Ansatzspuren einer Hand vorhanden sind, die den Schild gehalten haben könnte. Allerdings fehlen genügend Teile des Randes auch oben, etwa im Bereich der ergänzten Amazonenaxt, um diese Hand zu ergänzen.

Beginnen wir bei der Beschreibung mit der unteren Kampfgruppe und verwenden wir dazu zunächst die nicht durch die Rekonstruktionszeichnung verunklärte alte Fotografie Abbildung 2. Auf diesem Foto ist eine Gruppe von fünf Bruch an Bruch passenden Fragmenten zu erkennen. Das sechste, unten rechts in Abb. 1 angesetzt, fehlt auf dieser Fotografie, ist aber eines der beiden erhaltenen. Am Boden liegt ein Ovalschild, auf den ein nackter Fuß tritt. Das zweite Bein dieser Person ist bis zur Mitte des Oberschenkels erhalten: Sie war, wie die Stellung der Füße vermuten lässt, in einem Ausfallschritt dargestellt. Über dem Oberschenkel sind Gewandfalten erhalten, während dort, wo die Hüfte sein müsste, die Reliefoberfläche fehlt. Es ist auch nicht klar zu entscheiden, ob die Faltenpartie ganz oben ei-

nen Rest des rechten Armes der Person verdeckte. Sie müsste dann eine die ganze rechte Schulter und den Oberarm bedeckende Chlamys getragen haben.

Rechts von dem Fuß, der auf den Schild tritt, sind Teile eines Pferdelaufs erhalten, der zu einem nach rechts bewegten Pferd gehört haben muss, und, obwohl hier auf dem Foto Abbildung 2 das Fragment, das erhalten ist, fehlt, noch der Rest eines am Boden liegenden Gegenstandes.

F. Wagner hat aus diesen wenigen Fragmenten – unter Einbeziehung eines Fragments der oberen Gruppe – eine überzeugende Rekonstruktion vorgeschlagen (Abb. 1): Ein junger, nackter Grieche, in Ausfallschritt nach links, wendet sich zurück, um eine hinter ihm reitende Amazone an den Haaren zu packen und vom Pferd zu reißen. Die Ansätze einer Pferdemahe am unteren Rand der oberen Fragmentgruppe sichern, dass sich das Pferd der Amazone nach rechts bewegte; zu diesem Tier muss das auf der unteren Fragmentgruppe erhaltene Pferdebein gehören: für ein weiteres Pferd fehlt auf dem Schild der Platz. Keine der noch vorhandenen Unterlagen lässt es allerdings sicher erscheinen, dass auf dem Fragment in der Mitte des Schildes Kopf und Arm dieser Amazone genau so dargestellt waren, wie die zeichnerische Rekonstruktion suggeriert. Erkennbar am Fragmentrand und damit sicher erhalten ist nur die Mähne des Pferdes. Der Oberkörper der Amazone könnte etwas weiter links dargestellt gewesen sein, was dann auch eine weniger starke Biegung des Körpers des Griechen zur Folge hätte. Vor allem aber könnte die Amazone etwas weniger stark nach hinten gekrümmt gewesen sein, nicht so hilflos dem Griff des Griechen ausgesetzt, sondern durchaus noch zur Gegenwehr fähig.

An dem erhaltenen Fragment rechts unten ist die von Wagner ergänzte Amazonenaxt heute nur schwer erkennbar. Gamer und Rüsich notieren „flache, nicht deutbare Spuren“.

Die zweite von Wagner rekonstruierte Kampfgruppe hat den oberen und den rechten Teil des Schildes eingenommen. Auch von dieser Gruppe ist heute noch ein Fragment erhalten, das bei Wagner am rechten Schildrand sitzt, nach Gamer und Rüsich aber am linken Rand angeordnet werden müsste. Beginnen wir mit den eindeutigen Reliefresten: oben jagte eine berittene Amazone nach rechts. Sie neigt sich weit über den Hals ihres Pferdes, hält in der weit nach vorne gestreckten Linken den Schild und hat die rechte, in der Wagner eine Amazonenaxt ergänzt, nach hinten gestreckt. Das eine Vorderbein ihres Pferdes ist über dem Mähnenrest

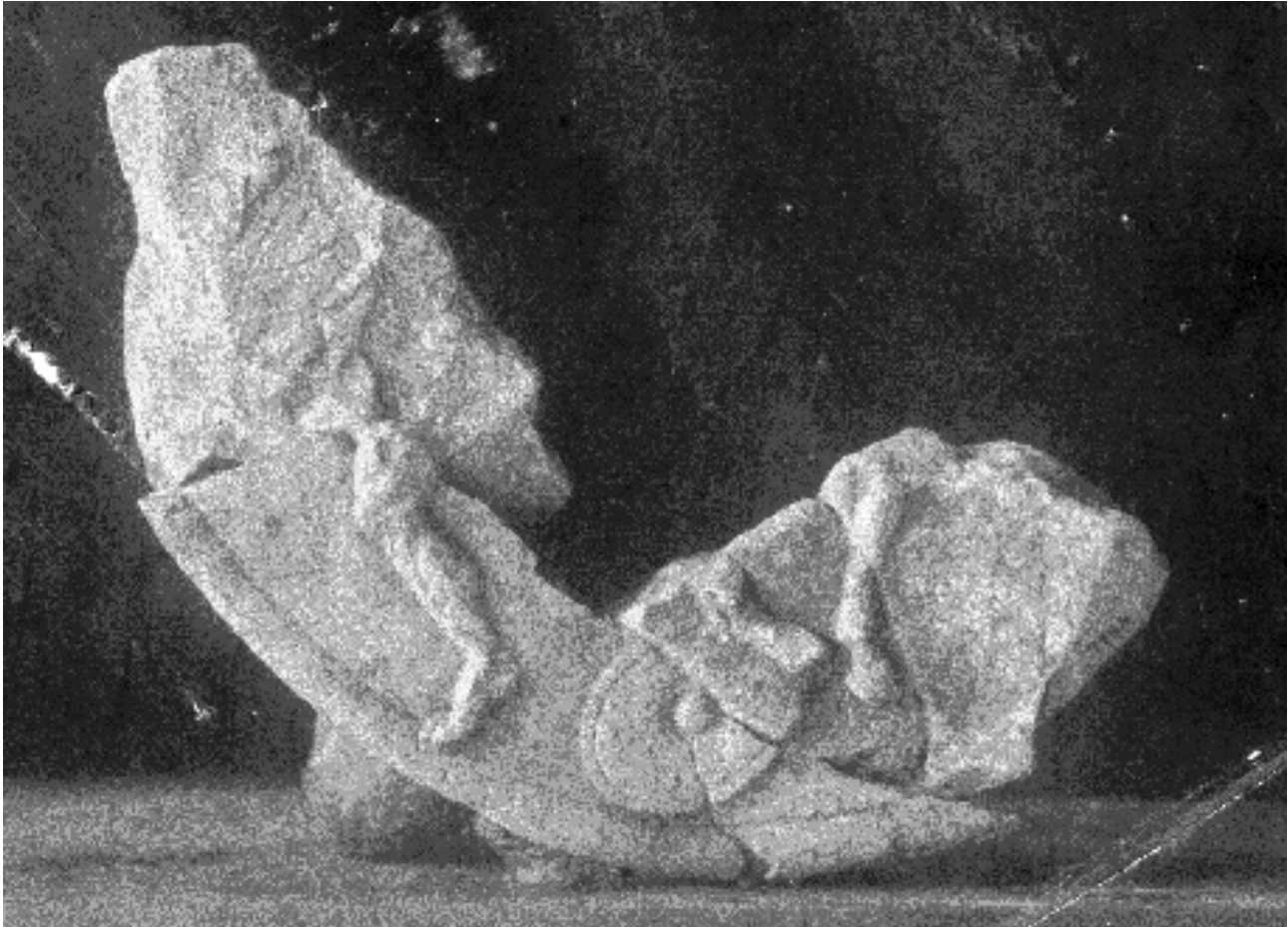


ABB. 2 NASSENFELS. SCHILDAMAZONOMACHIE. UNTERE FRAGMENTGRUPPE. FOTO MUSEUM FÜR UR- UND FRÜHGESCHICHTE, EICHSTÄTT.

des unteren Amazonenpferdes erhalten. Das Hinterteil ihres Pferdes ist auf einem nicht direkt an die Gruppe anpassenden Fragment mit Schildrand erhalten. Wären diese Fragment nicht verloren, könnte man den Versuch machen, das Fragment mit der Amazone etwas weiter nach links zu verschieben – was dann ihren Körper wohl etwas mehr aufrichten würde – allerdings wohl auch die Haltung des unteren Amazonenpferdes etwas verändern würde. Als Gegner dieser Amazone ergänzte Wagner einen nackten, nach links mit Lanze und Schild kämpfenden Griechen, dessen Körper in Dreiviertelansicht von hinten dargestellt war und der die Lanze in der gesenkten Rechten hält. Das Fragment, auf dem die Reste dieses Griechen erhalten sind, beschreiben Gamer und Rüsich als “Darstellung eines rechten er-

hobenen Armes mit Lanze”. Da der Schildrand neben dem Arm erhalten ist, müsste das Fragment in der Gamer/Rüsich’schen Haltung am linken Schildrand platziert werden. Die Finger der Hand, die die Lanze hält, sind am Lanzenschaft so dargestellt, als ob sie sich von hinten um ihn schließen. Bei einem nach rechts kämpfenden, der allein am linken Schildrand dargestellt sein kann, müsste aber der Handrücken zu sehen sein, wie das Beispiel von Reitergrabsteinen aus dem 1. Jahrhundert zeigt,¹¹ nicht wie hier die Innenfläche der Hand. Wichtiger als dieses ikonographische Element ist aber, dass es am linken Bildrand für den Kämpfer keinen Platz gibt: Die Fragmente der unteren Kampfgruppe füllen den Schildrand nach oben bis etwa zur Mitte; das Pferdehinterteil der oberen Kampfgruppe muss eben-

¹¹ z.B. W. Boppert, *Militärische Grabdenkmäler aus Mainz und Umgebung*. CSIR Deutschland II 5 (Mainz 1992) Taf. 29; 32; 33.



ABB. 3 AMAZONENKAMPFGRUPPE. NACH D. GRASSINGER, DIE MYTHOLOGISCHEN SARKOPHAGE TEIL 1: ACHILL BIS AMAZONEN. DIE ANTIKEN SARKOPHAGRELIEFS XII 1 (BERLIN 1999) ABB. 1 GRUPPE E.



ABB. 4 AMAZONENKAMPFGRUPPE. NACH D. GRASSINGER, DIE MYTHOLOGISCHEN SARKOPHAGE TEIL 1: ACHILL BIS AMAZONEN. DIE ANTIKEN SARKOPHAGRELIEFS XII 1 (BERLIN 1999) ABB. 1 GRUPPE E.

falls am linken Schildrand gesessen haben. Selbst wenn man diese beiden Fragmente bzw. Fragmentgruppen etwas nach oben oder unten schiebt, bleibt kein Platz für den Lanzenschwinger. Auch hier hat also Wagner die richtige Rekonstruktion vorgeschlagen, auch wenn man über viele Details natürlich diskutieren kann.

Für die weitere Betrachtung der Nassenfelser Schildamazonomachie können wir uns also auf die Beobachtungen und Ergänzungsvorschläge Wagners verlassen.

Es gab im *vicus Scuttarensium* also einen steinernen Schild mit dem Relief zweier Amazonenkampfgruppen, die sogar nicht einmal ganz ungeschickt auf dem Rund verteilt waren: rechts halb oben und links halb unten waren am Rand je ein Grieche dargestellt, dessen Aktion vom Schildrand nach innen zielte; beide hatten als Gegner berittene Amazonen, die einheitlich nach rechts sprengten. Auffällig ist, dass der Entwerfer der Komposition zwischen Griechen und Amazonen beträchtliche Größenunterschiede vorsah: die Amazonen waren deutlich kleiner dargestellt als die siegreichen Griechen. Ob dazu die offizielle Siegesikonographie das Vorbild

lieferte, die im Größenunterschied die Unterlegenheit des Besiegten gleich vorwegnahm – oder nicht doch die eher bescheidenen Fähigkeiten des Künstlers – sei hier nicht weiter diskutiert. In den Vorlagen, die der Nassenfelser Bildhauer verwendete waren so auffällige Größenunterschiede wohl nicht zu finden.

Vorbilder für beide Szenen waren mit großer Sicherheit Amazonomachiereliefs, wie sie seit etwa 150/60 n. Chr. auf römischen Sarkophagen häufig waren bzw. deren Vorlagen.¹² Ganz eindeutig ist dies bei der unteren Kampfgruppe: der Grieche, der eine Amazone am Haar vom Pferd reißt, kommt in zahlreichen Variationen seit der Mitte des 2. Jahrhunderts auf Sarkophagen vor (Abb. 3);¹³ auch diese Abbildung zeigt, wie oben schon diskutiert, die deutlich gleichwertigere, mehr Gegenwehr anzeigende Haltung der reitenden Amazone. Es scheint so, als ob Wagner in seiner Rekonstruktion sich hier aber noch an eine andere Kampfgruppe der Amazonomachiesarkophage angelehnt habe, die sog. Tretergruppe,¹⁴ bei der der Körper der am Boden knien- den Amazone ähnlich stark nach hinten verbogen ist.

¹² Zu den Amazonensarkophagen zusammenfassend: D. Grassinger, *Die mythologischen Sarkophagen Teil 1: Achill bis Amazonen*. Die antiken Sarkophagreliefs XII 1 (Berlin 1999) 129–191; 235–259 Kat.-Nr. 88–146.

¹³ Grassinger (Anm. 12) 138 f. u. 140 Abb. 1 Gruppe A.

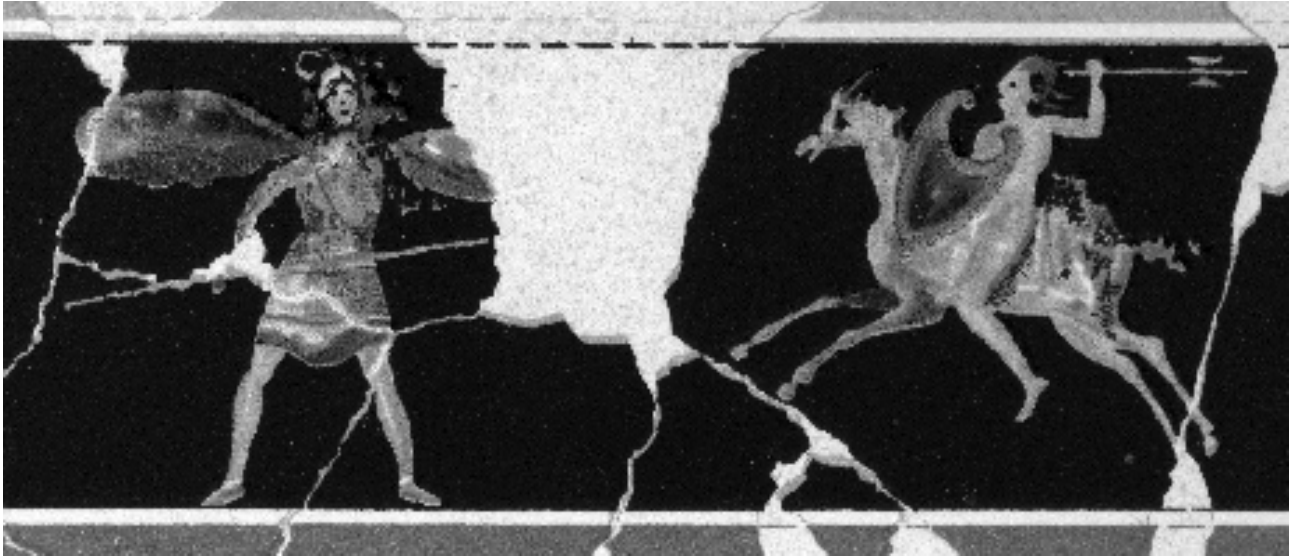


ABB. 5 BONN, AMAZONENKAMPFGRUPPE AUF EINEM FRESKO AUS BONN. NACH BONNER JAHRB. 62, 1878 TAF. 3.

Das Motiv der Haarreißergruppe ist natürlich auch in die provinzielle Grabmalplastik übernommen worden: ich verweise auf das Relief eines Grabaltars aus Stallhofen/Steiermark, den M. Pochmarski Nagele vor einiger Zeit publiziert hat.¹⁵ Dieses Relief zeigt gegenüber dem Sarkophag und der Nassenfelser Rekonstruktion einen gravierende Abweichung: Grieche und Amazone bewegen sich in dieselbe Richtung, nach rechts. Auch die starke Verschränkung der beiden Figuren – das Hinterteil des Amazonenpferdes des Nassenfelser Schildes muss vom Körper des Griechen teilweise verdeckt gewesen sein – fehlt auf dem Grabaltar. Vergleichbares findet sich aber auch auf Sarkophagen.¹⁶ Auch wenn die 'chiastische' Anordnung der beiden Kämpfer schon sehr früh vorkommt, ist nach Grassinger dieses Schema im frühen 3. Jahrhundert häufiger verwendet worden¹⁷ – vielleicht das einzige Indiz, das bei der Datierung der Nassenfelser Schildamazonomachie verwendet werden kann.

Das Haarreißermotiv war natürlich nicht nur in der Grabmalplastik verbreitet. Als Beispiel verweise ich auf die Gruppe des Hercules im Amazonenkampf aus Köln Deutz¹⁸,

die in das beginnende 4. Jahrhundert datiert werden muss. Bei ihr ist die Position des Hercules dem Zeitstil entsprechend verändert: er wendet sich dem Betrachter frontal zu.

Etwas weniger deutlich ist die Herkunft der zweiten Kampfgruppe auszumachen: eine nach rechts stürmende Amazone kommt in Grassingers Gruppe E vor (Abb. 4),¹⁹ sie ist aber enger mit dem Gegner, der einen gefallenen Kameraden zu bergen versucht, verbunden und der gestreckte Galopp, den die dichte Neigung des Oberkörpers der Amazone auf den Pferdehals suggeriert, fehlt. Auch fehlt diesen Amazonen die weitausladende Aktion der Arme, die aber, zumindest für einen Arm, bei einer berittenen Amazone auf einem Fresko aus Bonn erhalten ist, auf dem diese und ihr Gegner spiegelbildlich dargestellt sind (Abb. 5).²⁰ Auch der Gegner der Amazone entspricht dem auf dem Nassenfelser Schild – so weit die wenigen Reste eine Aussage über seine Haltung zulassen. Anders ist allerdings, dass auf dem Schild Amazone und Grieche auf verschiedenen Ebenen zu agieren scheinen.

Es seien noch einige Sätze angefügt zur Datierung des Amazonomachieschildes: Die erhaltenen Fragmente und

¹⁴ Grassinger (Anm. 12) 139 u. 140 Abb. 1 Gruppe B1.

¹⁵ M. Pochmarski-Nagele, *Eine Amazonomachie in Noricum. Eine Amazonenkampfdarstellung aus Stallhofen*. Zeitschr. Hist. Ver. Steiermark 77, 1986, 39ff.

¹⁶ Grassinger (Anm. 12) 138.

¹⁷ Ebd.

¹⁸ H. Menzel, *Die römischen Bronzen aus Deutschland III: Bonn* (Mainz 1986) 26 f. Nr. 57 Taf. 28 f.

¹⁹ Grassinger (Anm. 12) 144f. u. 140 Abb. 1 Gruppe E.

²⁰ F. Hettner, *Die Ausgrabungen bei Bonn vor dem Cölner Thor im Herbst 1876. D: eine römische gemalte Wand*. Bonner Jahrb. 62, 1878, 64ff. Taf. 3 u. 4. Diese Amazone diente möglicherweise Wagner als Vorbild für seine Rekonstruktion des Armes mit der Amazonenaxt.

Fotografien reichen natürlich für eine stilistische Datierung nicht aus. Das Einsetzen der Amazonensarkophag um 160 setzt sicher den *terminus post quem* – nimmt man das chiasmatische Motiv der unteren Kampfgruppe und die Zunahme seiner Beliebtheit nach 200, müsste man diesen *terminus post quem* auf den Anfang des 3. Jahrhunderts zurücknehmen. Wann Nassenfels durch die Germanenfälle des 3. Jahrhunderts so in Mitleidenschaft gezogen wurde, dass die Produktion von Skulpturen nicht mehr zu erwarten ist, bzw. wann es von den Römern geräumt wurde, ist offen. 260 ist sicherlich der späteste Termin.

Wagner hat Überlegungen angestellt, wer den Nassenfelder Amazonomachieschild gehalten haben kann. Er notiert ausdrücklich, dass "ein auf der Rückseite" des Schildes "anpassendes, wohl von der Statue des Mars herführendes Oberschenkelfragment" vorhanden gewesen ist²¹. Leider sagt er nichts davon, ob dieser Oberschenkel bekleidet oder nackt war. Wagner ging als selbstverständlich davon aus, dass eine Marsstatue, von der ein etwa 54 cm hohes Stück aus Kopf und Oberkörper aus ihren Fragmenten rekonstruiert werden konnte,²² diesen Schild gehalten habe. Gamer und Rüsich zweifeln diese Zuordnung an, da nach "F. Brommer ... wegen der Exomis und der pilosartigen Kopfbedeckung" in dieser Statue "eher ein Vulcanus zu sehen" sei.²³ Weitere Zuordnungsmöglichkeiten erwägen weder Wagner noch Gamer und Rüsich.

Wenn ein klassischer Archäologe etwas von einer Schildamazonomachie hört, wird er unweigerlich an das berühmteste Vorbild denken, den Schild der Athena Parthenos des Phidias im Parthenon auf der Athener Akropolis.²⁴ Er ist in mehreren Kopien, die die Gesamtkomposition erkennen lassen und in einer Anzahl von Einzelreliefs²⁵ einzelner Kampfgruppen überliefert. Allerdings kann der Nassenfelder Schild keine Kopie dieser Athener Amazonomachie sein: In der Komposition des Phidias kämpften sowohl Griechen als auch Amazonen zu Fuß, zudem waren natürlich sehr viel mehr Kampf-

gruppen dargestellt. Aber man wird nicht leugnen können, dass ohne Kenntnis von diesem in der ganzen Antike berühmten Vorbild – wobei natürlich nicht zu entscheiden ist, ob Besteller oder Bildhauer diese Kenntnis mitbrachte – der Nassenfelder Künstler nur schwerlich auf die Idee gekommen wäre, auf der Außenseite eines Schildes Amazonenkämpfe darzustellen. Von dem Kunstwerk des Phidias hat er zwar gewusst, er hatte aber keine Muster von ihm unter seinen Vorlagen, weswegen er sich mit den verbreiteten Sarkophagreliefvorlagen begnügen musste, die er dann so auswählte und anordnete, dass zwei Kampfszenen in das Rund des Schildes eingepasst werden konnten. Vorlagen der phidiasischen Kampfgruppen gab es allerdings auch in der Provinz, wie ein Bonner Grabbaufragment verdeutlichen kann,²⁶ das auf die sog. Todessprunggruppe zurückgeht.²⁷

Warum daher der Nassenfelder Bildhauer einem Mars den Schild in die Hand gegeben haben sollte, leuchtet nicht ein. Einen möglichen Minervakopf gibt es im Nassenfelder Skulpturenbestand²⁸, nur wirkt er mit erhaltenen ca. 32 cm zunächst zu groß für den Schild mit maximal 40 cm Durchmesser – während der mögliche Mars eher zu klein ist. Man müsste also eine weitere Statue der Minerva in Nassenfels fordern oder – sehr viel wahrscheinlicher – annehmen, dass, wie bei manchen Minervastatuetten und -statuen, der Schild der Göttin nicht auf dem Boden aufstand sondern etwa auf den Körperwindungen der sie begleitenden Schlange, also kleiner sein konnte als die natürlichen Proportionen erwarten lassen.

Man könnte natürlich auch vermuten, dass eine Kaiserstatue diesen Schild gehalten habe, bei dem dann die Amazonomachie – wie bei der Statue der Athena Parthenos auf der Akropolis – die mythische Verbrämung für einen Sieg über Barbaren war. Allerdings, eine so dezente Siegesideologie und -ikonographie liegen in der römischen Kaiserzeit wohl eher ferne und sind wohl auch so dicht an der Grenze in Rätien nicht zu erwarten.

DR. GERHARD BAUCHHENS
WILKENSSTRASSE 28, D-53913 SWISTTAL
GBAUCHHENS@HOTMAIL.COM

²¹ Wagner (Anm. 3) 250.

²² Wagner (Anm. 3) 250 Nr. 2 Abb. 69f.; Gamer/Rüsich (Anm. 4) 70 Nr. 242 Taf. 72.

²³ Ebd.

²⁴ Dazu zuletzt T. Hölscher/E. Simon, *Die Amazonenschlacht auf dem Schild der Athena Parthenos*. Mitt. DAI Athen 91, 1976, 115 ff. – J. Floren, *Zu den Reliefs auf dem Schild der Athena Parthenos*. Boreas 1, 1978, 36 ff. – D. Mauruschat, *Ein neuer Vorschlag zur Rekonstruktion der Schildamazonomachie der Athena Parthenos*. Ebd. 10, 1987, 32 ff.

²⁵ Zu den Einzelreliefs aus dem Piräus: V. M. Strocka, *Piräusreliefs und Parthenosschild. Versuch einer Wiederherstellung der Amazonomachie des Phidias* (Bochum 1967). – T. Stefanidou-Tiveriou, *Neoattikē. Oi anēglufoi apo to lipēni tou Peiraiē* (Athen 1979).

²⁶ G. Bauchhens, *Germania inferior. Bonn und Umgebung. Zivile Grabdenkmäler*. CSIR Deutschland III 2 (Bonn 1979) 43f. Nr. 46 Taf. 27.

²⁷ So zuerst H. Wrede, *Nachtrag zu H. G. Horn, Eine Weibung für Hercules Magusanus aus Bonn*. Bonner Jahrb. 170, 1970, 251.

²⁸ Wagner (Anm. 3) 249f. Nr. 1 Abb. 68 auf S. 247: "Roma- oder Minervastatue"; Gamer/Rüsich (Anm. 4) 70 Nr. 241 Taf. 71: "Behelmter Kopf der Minerva (?)".